

INSTRUCTIONS DE COURSE TYPES VOILE LEGERE 2017-2020

Challenge Baden Kerdelan 2017
Dimanche 09 Avril 2017 - Toulindac, 56870 Baden
CNB, Club Nautique de Baden - 5B

La mention [DP] dans une règle des IC signifie que la pénalité pour une infraction à cette règle peut, à la discrétion du jury, être inférieure à une disqualification.

1. REGLES

La régata sera régie par :

- 1.1 Les règles telles que définies dans *Les Règles de Course à la Voile (RCV)*,
- 1.2 Les prescriptions nationales traduites pour les concurrents étrangers, précisées en **annexe** PRESCRIPTIONS FEDERALES,
- 1.3 Les règlements et prescriptions fédérales de la FFV
- 1.4 Le Règlement du Championnat Départemental du CDV 56
- 1.4 En cas de traduction de ces IC, le texte français prévaudra
- 1.5 Les Règles de Classe ' Open Bic, Tiwal et les rating FFV VL

2. AVIS AUX CONCURRENTS

- 2.1 Les avis aux concurrents seront affichés sur le tableau officiel d'information situé sur le Ponton du Club, Plage de Toulindac
- 2.2 Les avis seront également mis en ligne à l'adresse <http://club-nautique-baden.fr/bkc/bkc-2017/>

3. MODIFICATIONS AUX INSTRUCTIONS DE COURSE

Toute modification aux IC sera affichée au plus tard 30 Mn avant le signal d'avertissement de la course dans laquelle elle prend effet, sauf tout changement dans le programme des courses qui sera affiché avant 20h00 la veille du jour où il prendra effet.

4. SIGNAUX FAITS A TERRE

- 4.1 Les signaux faits à terre sont envoyés au mât de pavillons situé au bâtiment du Club Nautique de Baden
- 4.2 Quand le pavillon Aperçu est envoyé, le signal d'avertissement ne pourra pas être fait moins de 30 minutes après l'affalé de l'Aperçu, sauf délai différent précisé en **annexe** (ceci modifie Signaux de course).

5. PROGRAMME DES COURSES

5.1 Dates des courses :

Date	Heure	Classe
Dimanche 09 Avril 2017	11.00	1 ^{er} Signal d'avertissement puis Courses à suivre

- 5.2 L'heure prévue pour le signal d'avertissement de la première course est 11.00.
Un briefing aura lieu par sur le Ponton du Club, Plage de Toulindac, à 10.30 pour les équipages présents et les entraîneurs. Une répétition par VHF Canal 11 est possible sur sollicitation du CC **avant 10.45**
- 5.3 Pour prévenir les bateaux qu'une course ou séquence de courses va bientôt commencer, un pavillon Orange sera envoyé avec un signal sonore cinq minutes au moins avant l'envoi du signal d'avertissement.
- 5.4 Aucun signal d'avertissement ne sera fait après 15.30.

6. PAVILLONS DE CLASSE²

Les pavillons de classe sont :

- Open Bic & Tiwal > Pavillon de classe Open Bic
- Dériveurs Inter séries > Pavillon Club Nautique de Baden

REMARQUE : Les bateaux se présentant sans Rating/TCC inscrit au registre de rating de la FFV (Affichage sur tableau au Club House et site web <http://www.ffvoile.fr/ffv/web/pratique/Listing/ratings.asp?Id=Dériveurs>) seront répartis par l'AO entre les entre les deux groupes.

7. ZONES DE COURSE

L'emplacement des zones de course est défini en **annexe** ZONES DE COURSE

8. LES PARCOURS

8.1 Les parcours sont décrits en **annexe** PARCOURS en incluant les angles approximatifs entre les bords de parcours, l'ordre dans lequel les marques doivent être passées et le côté duquel chaque marque doit être laissée ainsi que la longueur indicative des parcours.

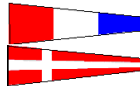
8.2 Au plus tard au signal d'avertissement, le comité de course indiquera le parcours à effectuer, et si nécessaire, le cap et la longueur approximatifs du premier bord du parcours. Les signaux définissant le parcours à effectuer sont les flammes Numériques :



Flamme n°1 : Parcours Construit PETIT (Open Bic et Dériveurs Autres dont Tiwal)



Flamme n°2 : Parcours Construit GRAND Dériveurs Inter séries



Flamme n°3 : Parcours Raid Cotier PETIT Open Bic et Autres Dériveurs dont Tiwal

Flamme n°4 : Parcours Raid Coter GRAND Dériveurs Inter séries

Le nombre de tours à effectuer est indiqué sur le bateau Comité, ligne de Départ au plus tard au Signal d'avertissement

1 Tour (PARCOURS x 1) : aucune indication

2 tours (PARCOURS x 2 ou +) (ou +) : chiffre 2 (ou +) visible sur le bateau comité

8.3 Parcours Côtier / Bouée de Dégagement :

Au plus tard au signal d'avertissement, le comité de course enverra le pavillon D, si le parcours comprend une marque de dégagement.

Il enverra le pavillon vert pour indiquer qu'elle est à contourner en la laissant à tribord.

L'absence de pavillon vert signifie qu'elle est à contourner en la laissant à bâbord (ceci modifie Signaux de course). La bouée de dégagement (marque) peut-être :

- une bouée Bouyges Télécom Jaune et Orange mouillée
- Un bateau comité mouillé arborant le Pavillon M Marque manquante



9. MARQUES

9.1

Départ	Parcours	Dégagement	Changement	Arrivée
Bouée Bouygues Télécom Jaune et Orange + bateau Comité PCC avec Pavillon FFV Arbitre	Bouées jaunes	Bouée Bouygues Télécom Jaune et Orange OU Bateau comité arborant le pavillon M (marque manquante)	Pavillon C : Changement de parcours > la marque suivante a été changée Pavillon S : réduction de parcours Pavillon O : Rejoignez directement la ligne d'arrivée	Bouée Rouge + Navire Comité arborant le Pavillon Bleu et le Pavillon Orange. >>>>Les bateaux sans n° de voiles (Tiwal, voiles de prêt) doivent signaler à la voix au moment de leur passage sur la ligne d'arrivée

9.2 Un bateau du comité de course signalant un changement d'un bord du parcours est une marque.

10. ZONES QUI SONT DES OBSTACLES

Les zones considérées comme des obstacles sont précisées en **Annexe ZONES DE COURSE**.

11. LE DEPART

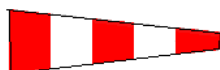
- 11.1 La ligne de départ sera entre le mât arborant un pavillon orange sur le bateau du comité de course à l'extrémité tribord et le côté parcours de la marque de départ à l'extrémité bâbord.
- 11.2 Bateaux en attente : les bateaux dont le signal d'avertissement n'a pas été donné doivent éviter la zone de départ pendant la procédure de départ des autres bateaux. *[DP]*
- 11.3 Un bateau qui ne prend pas le départ au plus tard 4 Minutes après son signal de départ sera classé DNS (ceci modifie les RCV A4 et A5).

12. CHANGEMENT DU BORD SUIVANT DU PARCOURS

- 12.1 Pour changer le bord suivant du parcours, le comité de course mouillera une nouvelle marque (ou déplacera la ligne d'arrivée) et enlèvera la marque d'origine aussitôt que possible. Quand lors d'un changement ultérieur, une nouvelle marque est remplacée, elle sera remplacée par une marque d'origine.
- 12.2 Sauf à une porte, les bateaux doivent passer entre le bateau du comité de course signalant le changement du bord suivant et la marque la plus proche, en laissant celle-ci du côté requis (ceci modifie la RCV 28).

13. L'ARRIVEE

- 13.1 La ligne d'arrivée sera entre un mât arborant un pavillon orange sur le bateau comité mouillé et le côté parcours de la marque d'arrivée (Bouée ROUGE, IC 9.1)
- 13.2 Lors de la dernière Course de la journée, les pavillons « Aperçu » + « A » indiqueront la fin des courses.



- 13.3 **L'émargement sortie est OBLIGATOIRE auprès du bateau comité en indiquant le n° de voile et la destination de retour à terre auprès du bateau Comité.** Les entraîneurs indiqueront sur Canal VHF 11 au CC le moment où leurs équipes ont fini (arrivée ou abandon) AU COMPLET et indiqueront leur destination retour (navigation vers..., remontée à la cale de ...)

14. SYSTEME DE PENALITE

- 14.1 Pour la classe Open Bic, Dériveurs et Dériveurs Inter séries , la RCV 44.1 est modifiée de sorte que la pénalité de deux tours est remplacée par la pénalité d'un tour.
- 14.2 L'annexe P s'applique, modifiée comme suit :
- 14.2.1 Pour les classes Open Bic, Dériveurs et Dériveurs Inter séries, la RCV P2.1 est modifiée de sorte que la pénalité de deux tours est remplacée par la pénalité d'un tour.
- 14.2.2 La RCV P2.3 ne s'applique pas et la RCV P2.2 s'applique à toute pénalité après la première.
- 14.3 Une infraction aux règles (à l'exception des RCV du chapitre 2 et des RCV 28 et 31) pourra, après instruction, être sanctionnée d'une pénalité inférieure à DSQ.

15. TEMPS CIBLE ET TEMPS LIMITES

- 15.1 Les temps limites et les temps cibles sont :

Parcours Construit Classe	Temps cible	Temps limite pour finir pour le 1 ^{er}
Open Bic	30 Mn	60 Mn
InterSéries	30 Mn	60 Mn
Dériveurs autres	30 Mn	60 Mn

Parcours Côtier Classe	Temps cible	Temps limite pour finir pour le 1 ^{er}
Open Bic	45 Mn	90 Mn
InterSéries	45 Mn	90 Mn
Dériveurs autres	45 Mn	90 Mn

Le manquement à respecter le temps cible ne constituera pas motif à réparation (ceci modifie la RCV 62.1(a)).

- 15.2 Pour les épreuves courues en temps réel, les bateaux ne finissant pas dans un délai de 30 Minutes après le premier bateau ayant effectué le parcours et fini seront classés DNF (ceci modifie les RCV 35, A4 et A5).

16. RECLAMATIONS ET DEMANDES DE REPARATION

17.

- 17.1 Les formulaires de réclamation sont disponibles au secrétariat du jury situé dans le bâtiment du Club Nautique de Baden. Les réclamations, les demandes de réparation ou de ouverture doivent y être déposées dans le temps limite
- 17.2 Pour chaque classe, le temps limite de réclamation est de 60 Mn après que le dernier bateau a fini la dernière course du jour ou après que le comité de course a signalé qu'il n'y aurait plus de course ce jour, selon ce qui est le plus tard.
- 17.3 Des avis seront affichés dans les 30 minutes suivant le temps limite de réclamation pour informer les concurrents des instructions dans lesquelles ils sont parties ou appelés comme témoins. Les instructions auront lieu dans la salle du jury situé dans le bâtiment du Club Nautique de Baden. Elles commenceront à l'heure indiquée au tableau officiel d'information.
- 17.4 Les avis de réclamations du comité de course, du comité technique ou du jury seront affichés pour informer les bateaux selon la RCV 61.1(b).
- 17.5 Une liste des bateaux qui ont été pénalisés selon l'annexe P pour avoir enfreint la RCV 42 sera affichée.
- 17.6 Les infractions aux instructions suivantes ne pourront faire l'objet d'une réclamation par un bateau (ceci modifie la RCV 60.1(a)) :
- Départ : Bateaux en attente,
 - Règles de sécurité (sauf la règle d'utilisation du bout dehors)
 - Publicité de l'épreuve
 - Bateaux accompagnateurs
 - Communication radio
- 17.7 Le dernier jour de la régate, une demande de réparation doit être déposée :
- (a) dans le temps limite de réclamation si la partie demandant la réparation a été informée de la décision la veille,
 - (b) pas plus tard que 30 minutes après que la décision a été affichée.

Ceci modifie la RCV 62.2.

17 CLASSEMENT

- 17.1 1 course doit être validée pour valider la compétition.
- 17.2 Courses retirées
- (a) Quand moins de 3 courses ont été validées, le classement général d'un bateau sera le total de ses courses.
- (b) Quand 3 à 4 courses ont été validées, le classement général d'un bateau sera le total de ses courses moins la plus mauvaise.
- (c) Quand 5 courses ou plus ont été validées, le classement général d'un bateau sera le total de ses courses moins les deux plus mauvaises.
- 17.3 Le calcul du temps compensé des bateaux qui y sont soumis sera fait selon le système temps sur temps.
- 17.4 Les coefficients à utiliser pour le calcul des temps compensés, tels qu'ils ressortent des déclarations des concurrents lors de leur inscription ou des tables de rating de la FFVoile seront affichés au tableau officiel d'information à 10.00, et au plus tard une heure avant l'heure prévue pour le départ de la première course. Les réclamations concernant ces coefficients sont admises jusqu'à l'heure limite de réclamation du premier jour.

18 REGLES DE SECURITE

- 18.1 Un émargement (sortie et retour) est mis en place de la façon suivante
- **Emargement départ** : **TOUS** les concurrents doivent se présenter au Ponton du Club sur la plage de Toulindac avant le Premier signal d'avertissement. Il est toléré d'émarger par VHF Canal 11 **au plus tôt et avant 10.50** pour les concurrents ralliant le point de départ par la mer.
 - **Emargement Retour** : TOUS les bateaux doivent se présenter au bateau Comité APRES avoir fini – ou après avoir Abandonné- en indiquant leur n° de voile et leur destination retour à la fin des courses
 - les Signalements par VHF Canal 11 sont demandés pour les **abandons** prématurés (début de journée) en indiquant la destination de retour (navigation vers ... / remontée à la cale de ...)
 - Le manquement aux obligations d'Emargement sera pénalisé d'une sanction de 10% du nombre des inscrits sans instruction. *[DP]*
- 18.2 Un bateau qui abandonne une course doit le signaler au comité de course aussitôt que possible. *[DP]*
- 18.3 Le Port à tout moment sur l'eau d'un équipement Individuel de flottabilité conforme aux prescriptions en vigueur est OBLIGATOIRE (RCV 40 > envoi du pavillon Y sur le mat du Club)
- 18.4 Utilisation du bout-dehors :
- Sauf si les règles de classe le précisent autrement, la sortie du bout-dehors est autorisée uniquement pour établir et porter le spinnaker.

19. REMPLACEMENT DE CONCURRENTS OU D'EQUIPEMENT [DP]

- 19.1 Le remplacement de concurrents ne sera pas autorisé sans l'approbation écrite préalable du comité de course ou du jury.
- 19.2 Le remplacement d'équipement endommagé ou perdu ne sera pas autorisé sans l'approbation du comité technique ou du comité de course. Les demandes de remplacement doivent lui être faites à la première occasion raisonnable.

20. CONTROLES DE JAUGE ET D'EQUIPEMENT

Un bateau ou son équipement peuvent être contrôlés à tout moment pour vérifier la conformité aux règles de classe et aux instructions de course. Sur l'eau, un membre du comité technique peut demander à un bateau de rejoindre immédiatement une zone donnée pour y être contrôlé.

21. PUBLICITE DE L'EPREUVE [DP]

Les bateaux doivent porter la publicité fournie par l'AO, selon les conditions précisées en **annexe**.

22. BATEAUX OFFICIELS

Les bateaux officiels seront identifiés par un Pavillon Blanc

23. BATEAUX ACCOMPAGNATEURS [DP]

- 23.1 Les accompagnateurs doivent rester en dehors des zones où les bateaux courent depuis le signal préparatoire de la première classe à prendre le départ jusqu'à ce que tous les bateaux aient fini ou abandonné ou que le comité de course signale un retard, un rappel général ou une annulation.
- 23.2 Les bateaux accompagnateurs doivent être identifiés Pavillon Blanc
- 23.3 La réglementation des conditions d'intervention des accompagnateurs sur les compétitions de la FFVoile s'appliquera.

24. COMMUNICATION RADIO [DP]

Sauf en cas d'urgence, un bateau qui est en course ne doit ni émettre ni recevoir d'appels vocaux ou de données qui ne sont pas disponibles pour tous les bateaux.

25. PRIX

Des prix seront distribués lors de la remise des Prix à 17.30 au Ponton du Club Nautique de Baden.

26. DECISION DE COURIR

La décision d'un concurrent de participer à une course ou de rester en course relève de sa seule responsabilité. En conséquence, en acceptant de participer à la course ou de rester en course, le concurrent décharge l'AO de toute responsabilité en cas de dommage (matériel et/ou corporel).

Arbitres désignés :

Président-e du comité de course : Eric DOMAGE

Président-e du comité technique : en attente

Président-e du jury : en Attente

ANNEXE PRESCRIPTIONS FEDERALES

FFVoile Prescriptions to RRS 2017-2020
translated for foreign competitors

FFVoile Prescription to **RRS 25** (*Notice of race, sailing instructions and signals*):

For events graded 4 and 5, standard notices of race and sailing instructions including the specificities of the event shall be used. Events graded 4 may have dispensation for such requirement, after receipt of FFVoile approval, received before the notice of race has been published.

For events graded 5, posting of sailing instructions will be considered as meeting the requirements of RRS 25.1 application.

(*) FFVoile Prescription to **RRS 64.3** (*Decisions on protests concerning class rules*):

The jury may ask the parties to the protest, prior to checking procedures, a deposit covering the cost of checking arising from a protest concerning class rules.

(*) FFVoile Prescription to **RRS 67** (*Damages*):

Any question about or request of damages arising from an incident involving a boat bound by the Racing Rules of Sailing or International Regulation to Prevent Collision at Sea depends on the appropriate courts and cannot be dealt by the jury.

(*) FFVoile Prescription to **RRS 70.5** (*Appeals and requests to a national authority*):

The denial of the right of appeal is subject to the written authorization of the Fédération Française de Voile, received before publishing the notice of race. This authorization shall be posted on the official notice board during the event.

(*) FFVoile Prescription to **RRS 78.1** (*Compliance with class rules; certificates*):

The boat's owner or other person in charge shall, under his sole responsibility, make sure moreover that his boat complies with the equipment and security rules required by the laws, by-laws and regulations of the Administration.

(*) FFVoile Prescription to **RRS 86.3** (*Changes to the racing rules*):

An organizing authority wishing to change a rule listed in RRS 86.1(a) in order to develop or test new rules shall first submit the changes to the FFVoile, in order to obtain its written approval and shall report the results to FFVoile after the event. Such authorization shall be mentioned in the notice of race and in the sailing instructions and shall be posted on the official notice board during the event.

(*) FFVoile Prescription to **RRS 88** (*National prescriptions*):

Prescriptions of the FFVoile shall neither be changed nor deleted in the notice of race and sailing instructions, except for events for which an international jury has been appointed.

In such case, the prescriptions marked with an asterisk (*) shall neither be changed nor deleted in the notice of race and sailing instructions. (The official translation of the prescriptions, downloadable on the FFVoile website www.ffvoile.fr, shall be the only translation used to comply with RRS 90.2(b)).

(*) FFVoile Prescription to **RRS 91(b)** (*Protest committee*):

The appointment of an international jury meeting the requirements of Appendix N is subject to prior written approval of the Fédération Française de Voile. Such authorization shall be posted on the official notice board during the event.

FFVoile Prescription to **APPENDIX R** (*Procedures for appeals and requests*):

Appeals shall be sent to the head-office of Fédération Française de Voile, 17 rue Henri Bocquillon, 75015 Paris – email: jury.appel@ffvoile.fr, using preferably the appeal form downloadable on the website of Fédération Française de Voile: http://www.ffvoile.fr/ffv/web/services/arbitrage/jury_appel.asp

ANNEXE ZONES DE COURSE

**MISE A L'EAU – PARKING REMORQUES**

Mise à la cale de Port Blanc (Baden) avant 9h00



Les bateaux pourront être stockés sur la plage de Toulindac en attendant le signal de premier avertissement

Les concurrents transiteront vers la zone de régate sous leur propre responsabilité, le CNBaden mettra à disposition AVANT et APRES la course un bateau de sécurité entre Port Blanc et la zone de navigation

ANNEXE PARCOURS BKC 2017 / Parcours construits

Parcours Construit n° 1

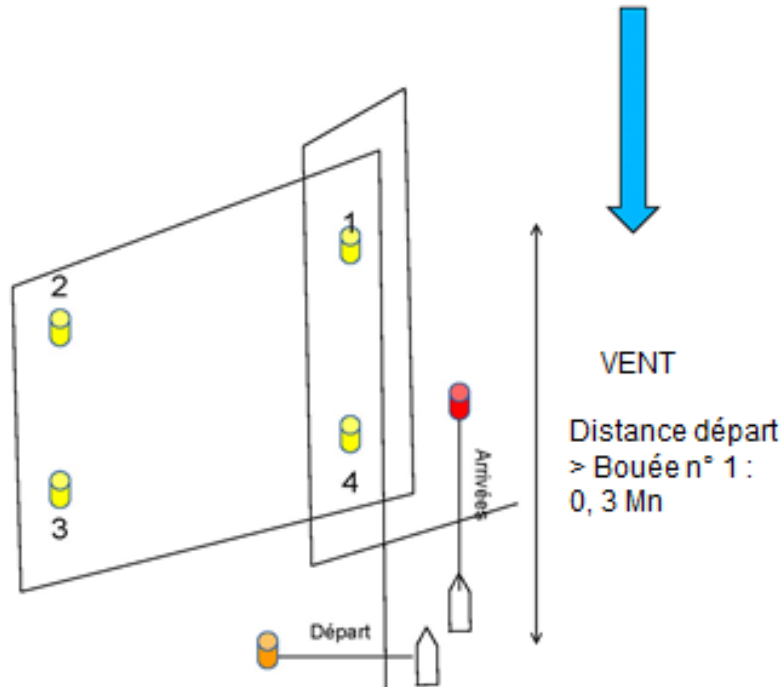
Open Bic & Tiwal



Parcours :
Départ, 1, 2, 3, 4, 1, 4,
Arrivée


Temps Cible : 30 Mn

1 tour > aucune indication
2 tours ou plus > tableau
bateau CC



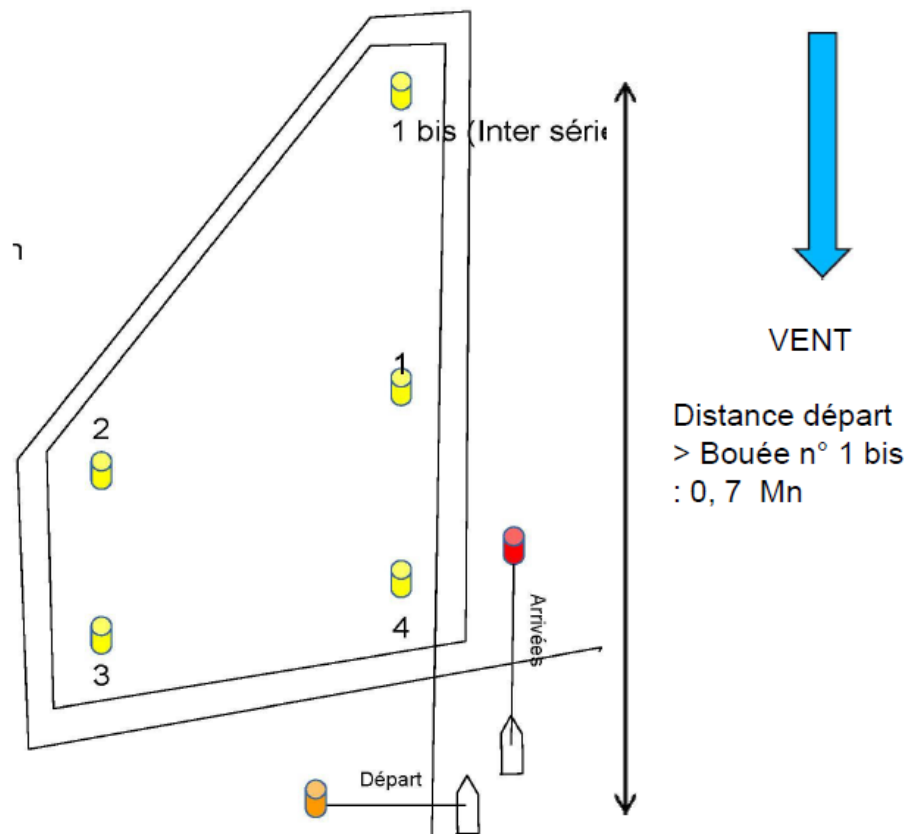
Parcours Construit n° 2

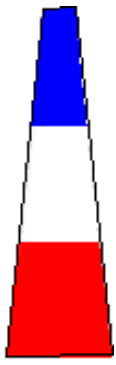
Dériveurs Inter Séries



Parcours :
Toutes bouées à laisser à BABORD
Départ
4, 1bis, 2, 3, 4, 1 Bis, 2, 3,
4 Arrivée

Temps Cible : 30 Mn
1 tour > aucune indication
2 tours ou plus > tableau
bateau CC



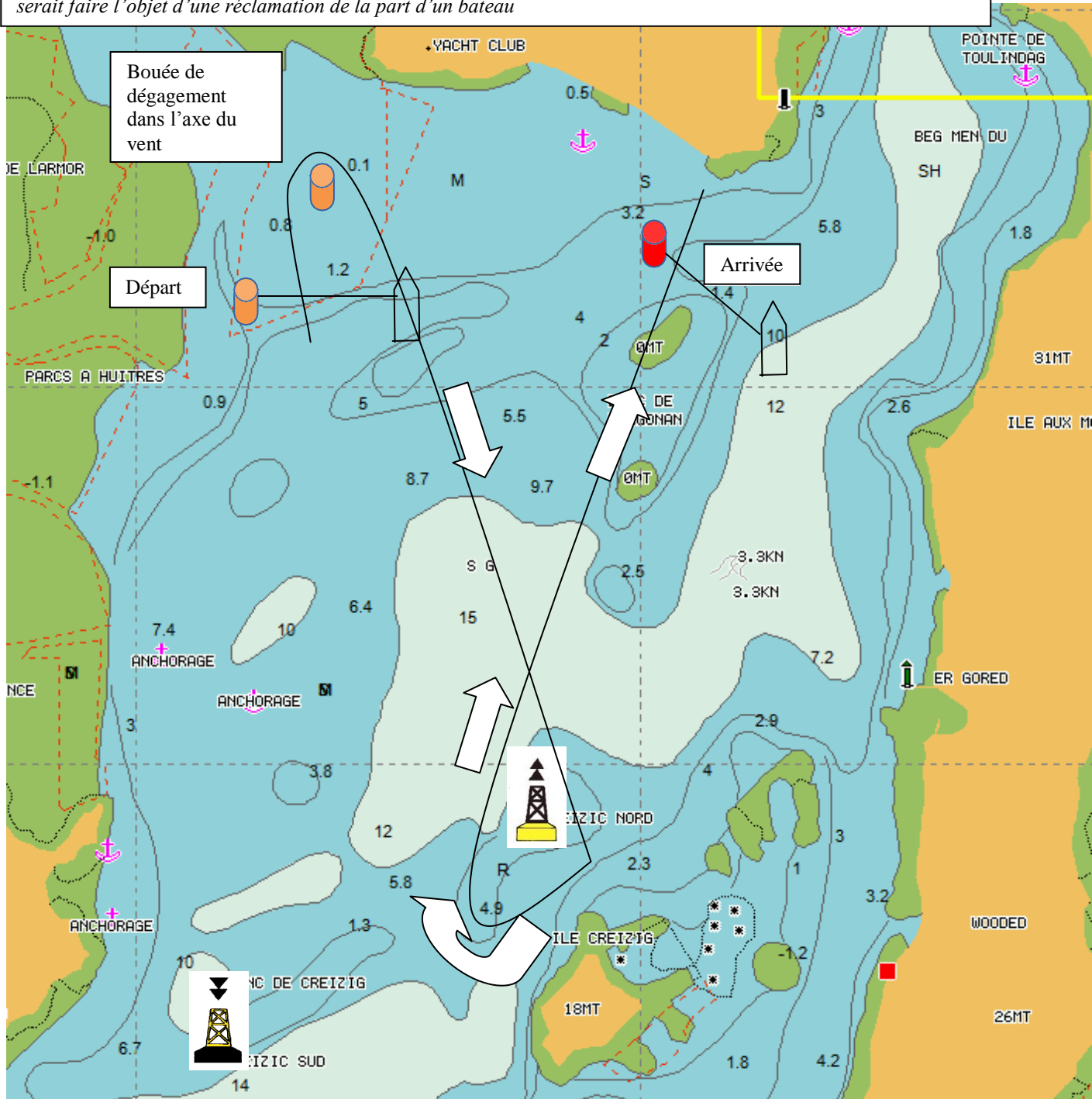


Parcours n°3 ; Raid COTIER PETITS > Open Bic et Tiwal

ATTENTION : Départ avec bouée de dégagement face au vent

- Départ
- Bouée de dégagement à laisser TRIBORD ou BABORD (indication sur Bateau Comité + IC)
- Creizig Nord à TRIBORD
- Arrivée

Ce schéma est indicatif. La position des lignes de départ, d'arrivée et des bouées de parcours est indicatif et ne serait faire l'objet d'une réclamation de la part d'un bateau





Parcours n°4 ; Raid COTIER GRAND > dériveurs Inter Séries

ATTENTION : Départ avec bouée de dégagement face au vent

- Départ
- Bouée de dégagement à TRIBORD ou BABORD (indication sur Bateau Comité +IC)
- Tour de Creizig > toutes bouées jaunes à Tribord
- Bouée cardinal Creizig Sud à laisser à TRIBORD
- Arrivée (Creizig Sud > Arrivée : environ 0,9 Mn)

Ce schéma est indicatif. La position des lignes de départ, d'arrivée et des bouées de parcours est indicatif et ne serait faire l'objet d'une réclamation de la part d'un bateau

